

Психологічні чинники реалізації обдарованої особистості

Олена Сечейко – кандидат психологічних наук

Обдарованість

якісно-своєрідна комбінація здібностей, яка створює умови для успішного виконання діяльності

Комплекс проявів обдарованості:

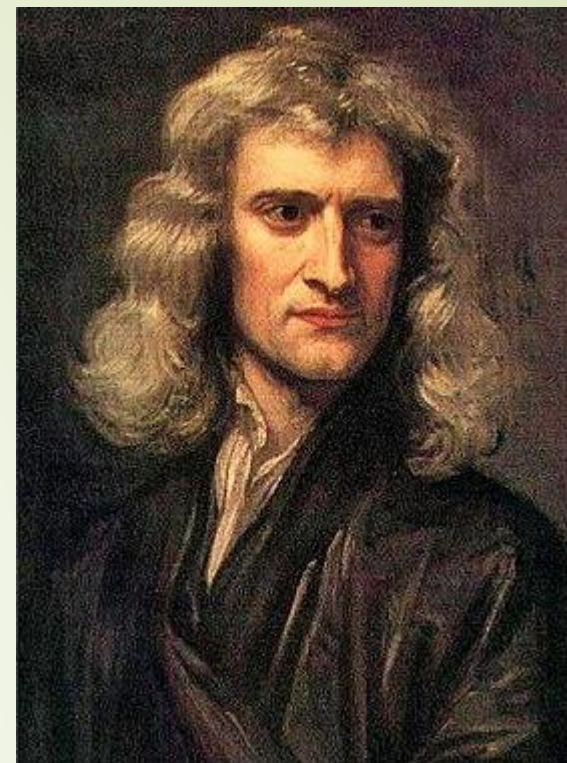
- здібності вище середнього
- сильна мотивація, захопленості задачею
- креативність

Обдарованість як захопленість справою

*природна надзвичайно потужна інтелектуальна
сила у поєднанні з винятковою здатністю до
творчості, яка вимагає уяви, оригінального
мислення, винаходу або відкриття*

« Я весь час про це думав »

І. НЬЮТОН



Креативність (**дивергентне мислення**) як індикатор обдарованості

здатність до продукування оригінальних ідей, відходу від традиційних схем й нешаблонного рішення завдань

Здатність бачити нові зв'язки між старими речами

Сприяють К : інтелектуальна лабільність, схильність до ризику, соціальна сміливість, інтернальний локус контролю, завзятість, рішучість, нестандартне середовище, допитливість

«А що, як???»

Перешкоджають К : нейротизм , тривожність, стандартне середовище, низький рівень інтелекту

Загальний інтелект

Інтелект - здатність до поведінкової доцільності, раціонального мислення й ефективної взаємодії з навколишнім світом

Д. Векслер

- 1) фактор **генерального інтелекту (G)**,
- 2) **вербальний і невербальний інтелект**
- 3) **емоційний інтелект** (диференціація емоцій, контроль над емоціями, розпізнавання емоцій інших людей, здатність до самомотивації, самовладання й ефективність у соціальних контактах)

Палітра обдарованості



- ✓ загальна інтелектуальна
- ✓ специфічна академічна
- ✓ творча - художнє та виконавське мистецтво
- ✓ психомоторна
- ✓ соціальна

Кожна барва потребує свого рецепту
змішування відтінків



Особливості розвитку обдарованих

- Випереджають однолітків в інтелектуальному розвитку.
- Більш зрілі в соціальному та емоційному розвитку
- Часто мають розвинене почуття гумору
- Схильність до перфекціонізму
- Висока соціально-емоційна напруженість через несхожість інтересів порівняно з однолітками
- Своєрідна концепція на дружбу та очікування від неї
- Висока імовірність соціальної ізоляції
- Нерівномірність активності – від максимальної до апатії
- Ефект ножиць (дисбаланс) ефективності психічних функцій (вербальний – невербальний –емоційний інтелект)

Наявність визначного обдарування передбачає, що енергії на розвиток інших якостей уже не вистачить.



Аллен Шон



*«Природні можливості людини часто бувають приховані,
іноді – пригнічені, але їх неможливо знищити.*

*Щасливою є та людина, чия природа відповідає
характеру її занять».*

Френсіс Бекон (Англія, XVI ст.)

Маркери здібностей

Схильність до діяльності - це емоційно-вольове відношення до діяльності, вибірково позитивне ставлення до неї

Критерії наявності схильності до діяльності

- ✓ тривалість добровільного виконання діяльності
- ✓ частота, з якою людина за власним бажанням повертається до виконання цієї діяльності
- ✓ переживання позитивних емоцій й отримання задоволення від самого процесу виконання діяльності

Фізіологічні чинники схильності до діяльності

❑ Психічна асиметрія :

невербальний інтелект- вербальний інтелект

можна інтерпретувати як порушення симетрії внеску чуттєвого й абстрактного компоненту в загальний процес пізнання й адаптацію людини до зовнішніх умов

❑ Властивості нервової системи

сила, рухливість, лабільність, врівноваженість

Висока чутливість + інтелектуальна лабільність = артистизм , емоційна виразність

Низька чутливість + інтелектуальна лабільність = організаторські здібності

Слабка н.с + інертність = мисленнєвий вербальний тип

Дослідження Джерома Кагана (1989-по т.ч) лабораторія розвитку дитини в Гарварді.

➔ 500 чотиримісячних немовлят

Гіпотеза: поведінка немовлят дозволяє визначити, хто з них стане екстравертом, а хто інтровертом.

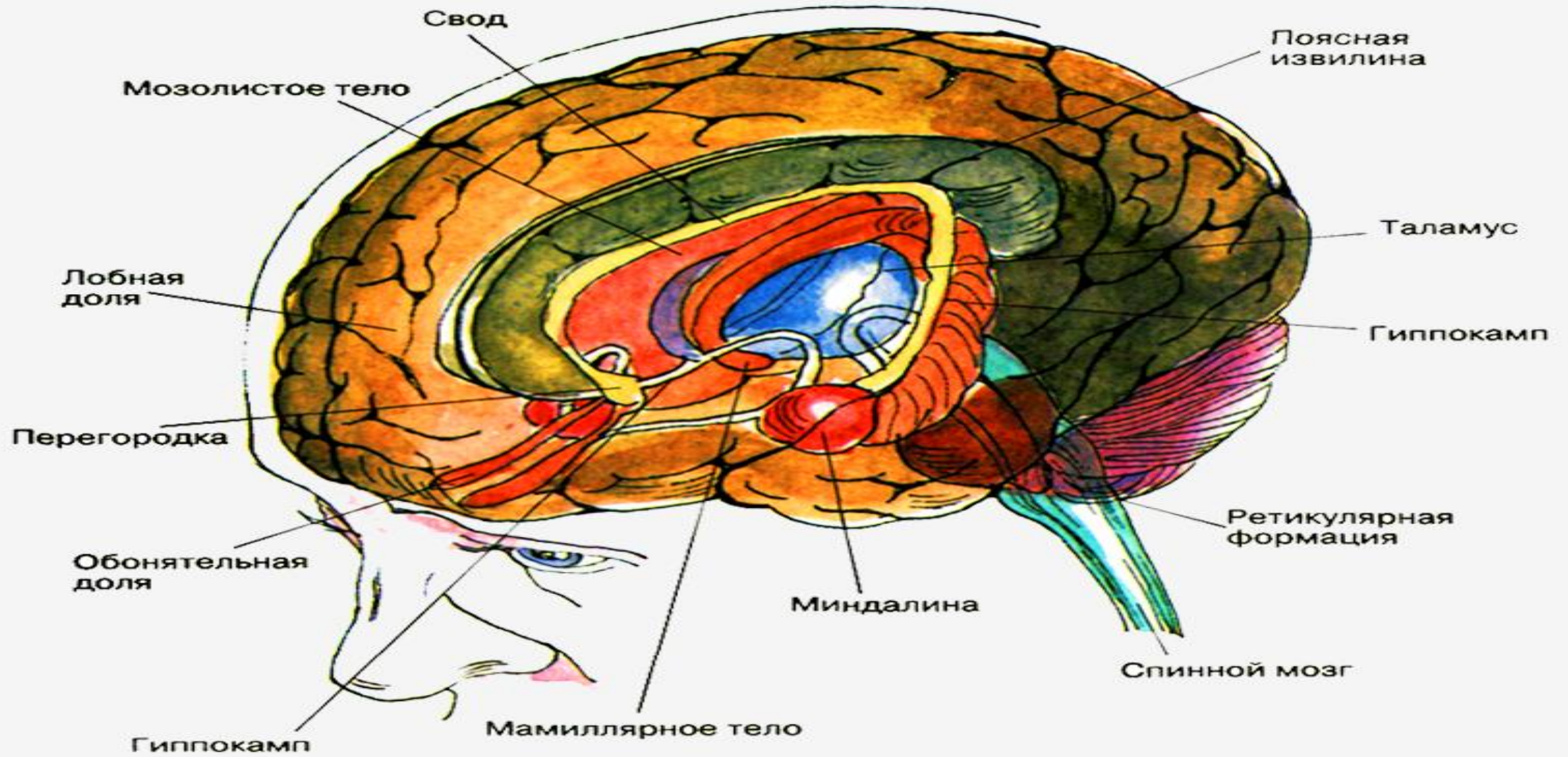
Стимули: різні голоси, звуки тварин та природних явищ, яскраві рухливі іграшки, різноманітні запахи, тактильні контакти тощо.

Реакції немовлят:

1. Жалібно плакали, смикали ручками та ніжками – **високореактивні**
2. Спокійно слідкували, їх рухи були ненапруженими – **низькореактивні**

Вимірювали тиск, частоту серцевих скорочень, температуру кінцівок

Прогноз щодо їх поведінки у підлітковому та дорослому віці ????



Регуляторна теорія темпераменту Яна Стреляу

Темперамент - енергетичний рівень та часові параметри реакцій.

Реактивність

Активність

**Реактивність та активність знаходяться в
оберненій взаємозалежності :**

висока реактивність

низька активність

низька реактивність

висока активність

Висока реактивність - низька потреба у зовнішній стимуляції

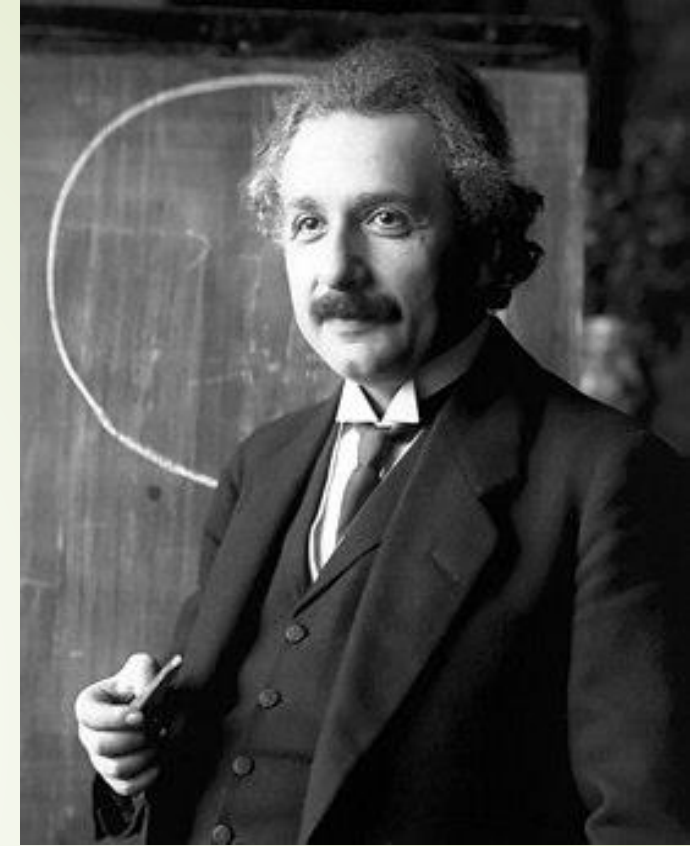
Низька реактивність – висока потреба у зовнішній стимуляції

Я- кінь в одинокій упряжці, я не створений для тендему чи командної роботи. Я добре знаю, що спільна праця знищує креативність. Для реалізації мети вкрай важливо, щоб одна людина і мислила, і командувала.

Альберт Енштейн

Ісаак Ньютон, Артур Шопенгауэр, Франц Кафка, Ларрі Пейдж, Махатма Ганді, Чарльз Дарвін

Секретна МОНОАМІНООКСИДАЗА



Історичний досвід



Ключові інгредієнти роботи з обдарованими дітьми

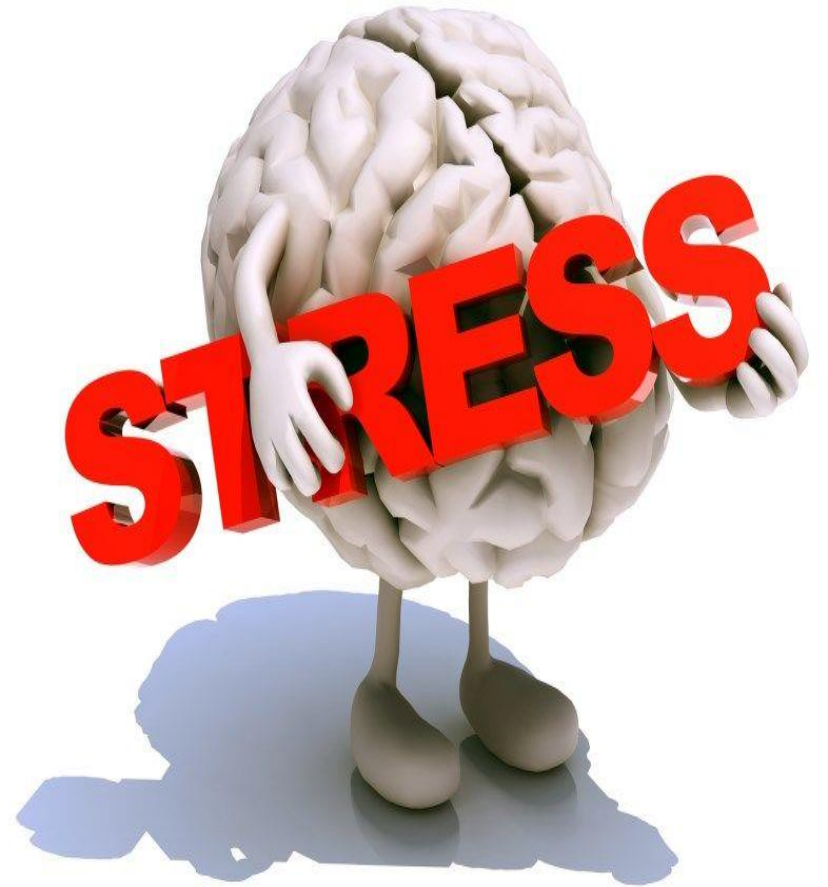


СТРЕС ВБИВАЄ ІНТЕРЕС

МІЙ ОРІЄНТИР - БЕЗПЕКА!!!!!!

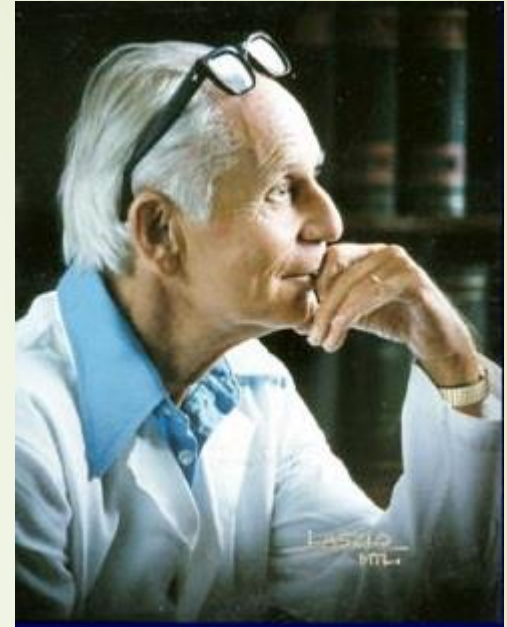
Небезпечно

перегони за результатами
шаблонність оцінки досягнень
очікування постійних перемог
тиск заради реалізації – «можеш більше!»



Мотивація обдарованих

Якщо у людини є яскраво виражені здібності – у неї є потреба реалізувати їх



Людина тим щасливіша, чим більше вона відчуває себе реалізованою

Ганс Сельє

Шляхи та механізми закріплення індивідуального стилю діяльності

Стихійний шлях

- формування стилю під впливом наявної у людини схильності здійснювати діяльність певними способами
- інтуїтивний добір зручних для даної людини способів виконання діяльності

Цілеспрямований шлях.

- Наслідування стилю
- Нав'язування стилю
- Свідомий добір стилю

Стиль діяльності та її продуктивність.

Пристосування діяльності до людини

- Орієнтація на індивідуальні особливості, але вступає у протиріччя з вимогам діяльності.
- Ефективність діяльності при цьому зазвичай буде низькою.

Пристосування людини до діяльності

- Стиль діяльності орієнтований на вимоги діяльності, але вступає у протиріччя з індивідуальними особливостями людини.
- Діяльність відбуватиметься в стані максимального напруження людини, високих психоенергетичних затрат.

Оптимальний варіант

- Стиль діяльності орієнтований на індивідуальні особливості і відповідає вимогами діяльності.
- Висока ефективність діяльності забезпечується допустимими енергозатратами людини.



Досвід Австралії

- Диференційована модель обдарованості й таланту професора Француа Ганьє

Обдарованість - наявність видатних природних здібностей

Талант – видатні досягнення в певній діяльності внаслідок систематичного розвитку природного потенціалу

Принципи роботи : атмосфера невимушеності ;

психологічний комфорт

заохочення до самовираження

стимуляція нестандартного розв'язання завдань

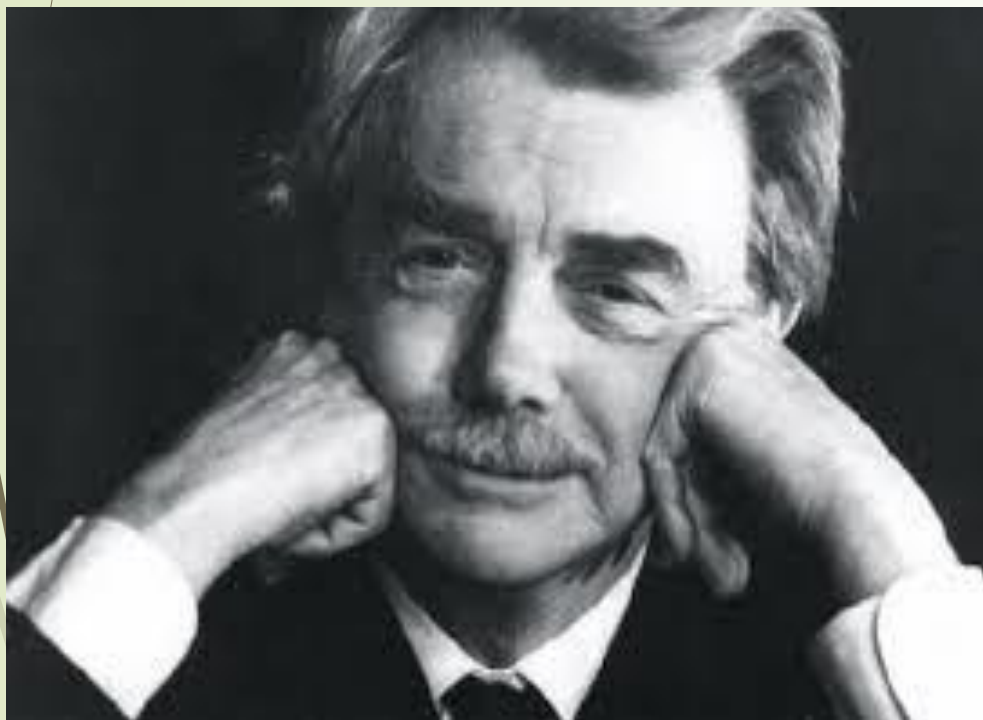
процес навчання не обмежується часовими рамками



Головне завдання педагога – забезпечити середовище, в якому обдарованість може проявити себе.

Універсальних рецептів не існує!





Хоча геніїв і таланти
створити неможливо,
можна створювати
культуру, і чим вона
буде багатшою,
різноманітнішою й
демократичнішою, тим
легше буде проявляти
себе талантам і
геніям.

Генріх Нейгауз